



WebMT Dokumentation

Version: 0.2

Von: Valentin Giselbrecht

Letzte Bearbeitung: 24.12.2012

1 Inhaltsverzeichnis

1.	Vorwort	3
2	Installation	4
2.1	Hinaufladen	4
2.2	Installieren	4
3	Bedienung	5
3.1	Anmeldung	5
3.2	Übersicht	5
3.3	Module.....	6
3.3.1	Anwendungen.....	6
3.3.2	Dateiverwaltung	6
3.3.3	Module	7
3.3.4	Einstellungen	7
3.3.5	Benutzer.....	8
4	Modul erstellen	9
4.1	Neues Modul anlegen.....	9
4.2	WebMT API WMF.....	10
4.3	Datenbank	11
4.3.1	Select.....	11
4.3.2	Insert.....	11
4.3.3	Update	12
4.3.4	Delete	12
4.3.5	Droptable	12
4.3.6	Tabelle erstellen.....	12
4.4	Veröffentlichen.....	12
5	Sprachpakete	13
5.1	Sprachpaket erstellen.....	13
5.1.1	Veröffentlichen	13
6	Neue Web-Anwendung für Modul Anwendungen.....	14

1. Vorwort

WebMT steht für Webspaces Management Tool. Die Hauptaufgabe von WebMT ist das Verwalten eines Webspaces. Es kann von jedem Website Entwickler auf einen Webspaces geladen werden, es wird nur PHP und eine MySQL Datenbank benötigt. Mithilfe von verschiedenen Module können Verwaltungsaufgaben sehr einfach und nur mit Hilfe des Browsers erledigt werden. Wem die Standard Funktionen nicht reichen, kann sehr einfach eine neues Modul erstellen, welches in Kapitel 4 erläutert wird.

Das WebMT Team würde sich sehr freuen, wenn Sie ein kurzes Feedback über WebMT geben. Wenn Sie WebMT für ein kommerzielles Projekt verwenden, wäre eine kleine Spende angebracht, mit welchem die Server und die Entlohnung der Entwickler bezahlt werden. Den Link dazu finden Sie auf der Webseite von WebMT.

2 Installation

2.1 Hinaufladen

1. Komprimierte Version von WebMT [downloaden](#)
2. Die ZIP-Datei entzippen, z.B. mit [7Zip](#)
3. Mittels eines FTP-Clients ([FileZilla](#)) WebMT auf einen Unterordner des Webspace laden, z.B.: /WebMT/
4. Im Browser install.php im Unterordner öffnen, z.B.:
www.domain.com/WebMT/install.php

2.2 Installieren

1. install.php muss im Browser geöffnet sein
2. Eingabe der MySQL Zugangsdaten
3. Auf Weiter klicken
4. Erstellen eines Benutzers
5. Auf Weiter klicken
6. Wenn Login Fenster erscheint, install.php so schnell wie möglich löschen, am besten mit der Dateiverwaltung von WebMT oder per FTP
7. Im Modul Einstellungen sollte im Feld Daten-Server "http://data.webmt.org/" eingetragen werden.
8. Wenn Sie die Möglichkeit haben, sollte die Einstellung "[allow_url_fopen](#)" oder „[curl](#)“ in der php.ini Datei aktiviert werden, dadurch können Sie WebMT direkt im Web erweitern, ansonsten müssen Sie immer ein neues Modul oder Anwendung manuell hochladen. Bei einigen Webspace-Provider muss zusätzlich noch der Host bzw. die IP-Adresse zum Fremdzugriff gemeldet werden. Dies sind „81.19.145.154“ bzw. "http://data.webmt.org/". Dazu melden Sie sich am besten beim Support ihres Providers.

3 Bedienung

3.1 Anmeldung

Wenn Sie im Browser den Unterordner Öffnen, in welchem Sich WebMT befindet, sollte der Login Screen kommen, denn Sie unterhalb sehen.

Wenn dieses nicht erscheint, müssen Sie vielleicht noch „/index.php“ dem Unterordnen anhängen, andernfalls haben Sie einen Fehler in der Installation gemacht.

Hier geben Sie ihre Benutzerdaten ein und somit sind Sie in WebMT angemeldet.

3.2 Übersicht

Nachdem Sie sich angemeldet haben erscheint die WebMT-Übersicht-Seite. Auf dieser Seite können Sie die verschiedenen Module öffnen.

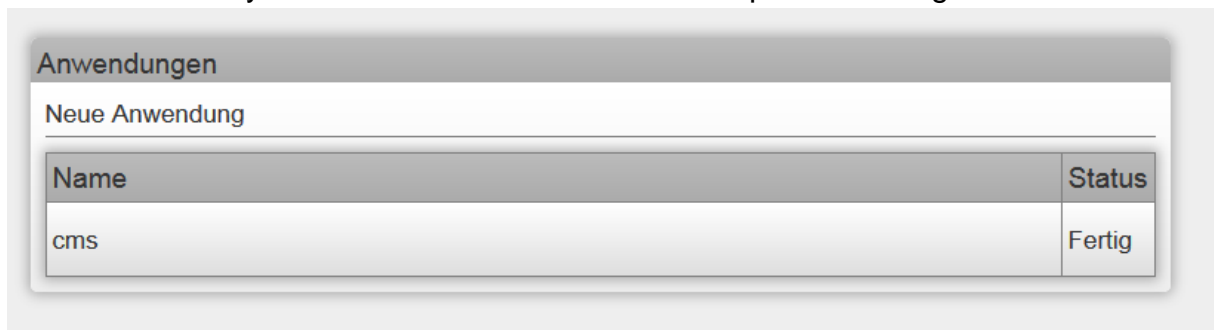
In der oberen Leiste können Sie sich wieder abmelden, was Sie jedes Mal anwenden sollten. Wenn Sie ein Modul geöffnet haben, gelangen Sie durch klick auf Startseite wieder auf die Übersicht. Wenn Sie auf Benutzer: „Ihr Benutzername“ klicken erscheint ein neues Fenster in welchem Sie ihr Passwort ändern können.

3.3 Module

Die eigentlichen Funktionen die Sie zum Verwalten des Webspaces benötigen, befinden sich in den Modulen. Diese können einfach hinzugefügt bzw. gelöscht werden.

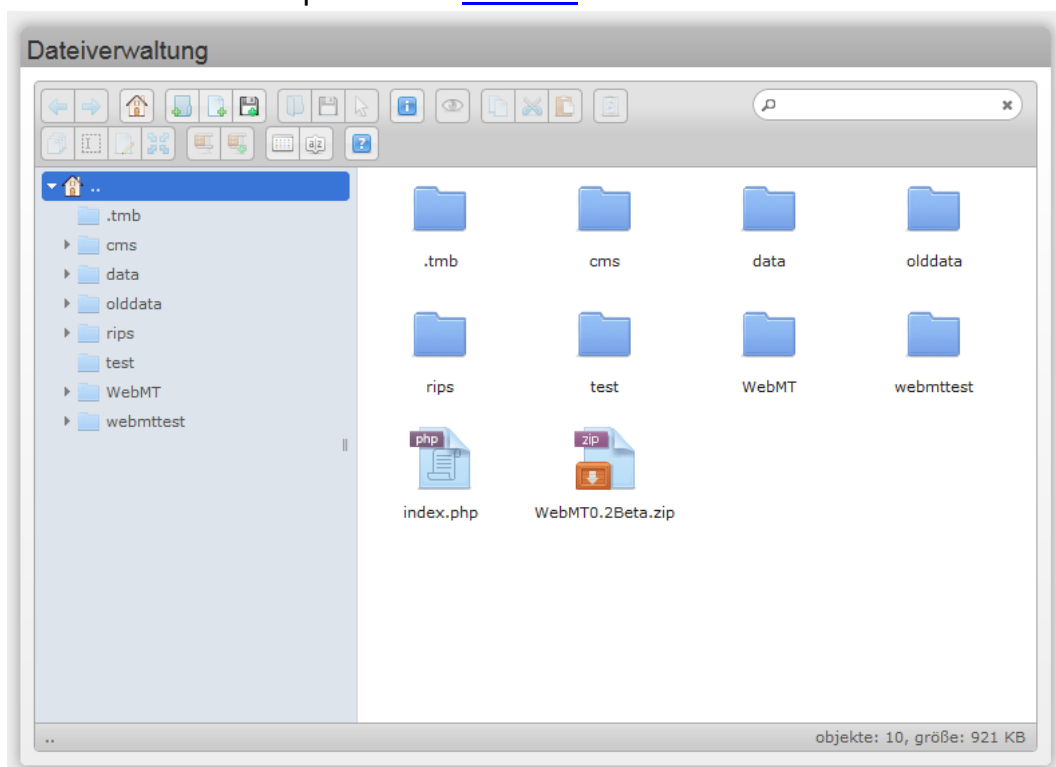
3.3.1 Anwendungen

Im Modul Anwendungen können Sie mit einem Klick Web Anwendungen wie CMS-Systeme oder Foren auf Ihrem Webspace hinzufügen.



3.3.2 Dateiverwaltung

Die Dateiverwaltung von WebMT erlaubt es Ihnen, alle Daten auf Ihrem Webspace zu verwalten. Als Datei-Explorer wird [elFinder](#) verwendet.



3.3.3 Module

Um in WebMT einfach Module hinzuzufügen, benötigen Sie das Modul Module. Dadurch können Sie mit einem Klick die Funktionen von WebMT erweitern.

Module

Neues Modul

Name	Status	
Code Tester 0.2	Aktuell	
Dateiverwaltung 0.2	Aktuell	
Module 0.2	Aktuell	
Anwendungen 0.2	Aktuell	
Einstellungen 0.2	Aktuell	
Benutzer 0.2	Aktuell	

3.3.4 Einstellungen

Das Modul Einstellungen erlaubt es Ihnen, Einstellungen von WebMT zu verändern. Zusätzlich kann mit einem Klick WebMT auf die neueste Version gebracht werden.

Einstellungen

Allgemein

Daten-Server:

System Update

Ihr System ist aktuell!

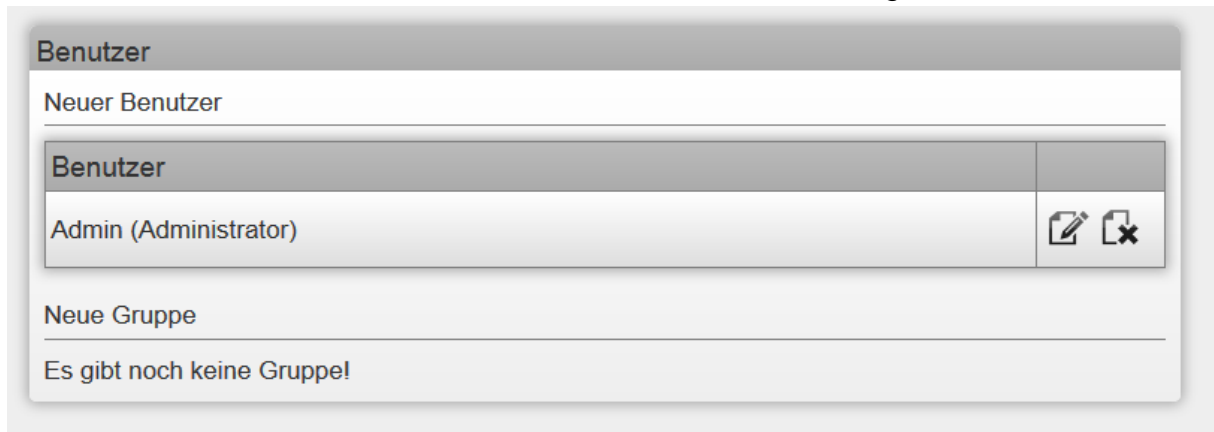
Sprachen

Sprache hinzufügen

Name	Sprach Code	Autor
English	en	Valentin Giselbrecht
Deutsch	de	Valentin Giselbrecht

3.3.5 Benutzer

In WebMT können mehrere Benutzer verwendet werden. Diese können im Modul Benutzer erstellt, bearbeitet und wieder gelöscht werden. Jeder Benutzer kann sich in mehreren Gruppen befinden. Einer Gruppe/ Benutzer können Module hinzugefügt werden, welches die Gruppe/ Benutzer bearbeiten kann. Ein Benutzer kann auch Administrator sein. Dieses hat das Recht auf alle Module zuzugreifen.



Neben diesen Standard Modulen können über das Modul Module neue Module hinzugefügt werden. Ebenfalls kann ein Modul hinzugefügt werden, in dem das Modul per FTP in den Unterordner „module“ von WebMT geladen wird.

4 Modul erstellen

4.1 Neues Modul anlegen

Um in WebMT ein neues Modul zu erstellen, legen im Verzeichnis „Module“ einen neuen Ordner mit der eindeutigen Bezeichnung ihres Moduls an. Innerhalb dieses Ordners erstellen Sie nun eine „config.php“ Datei. In dieser Datei erstellen Sie eine „\$config“ Variabel die wie folgend aussieht.

```
<?php
$config = Array(
    'de.name' => 'Test',
    'en.name' => 'Test',
    'icon100' => 'test100.png',
    'icon50' => 'test50.png',
    'file' => 'test.php',
    'version' => '0.1',
    'priority' => '3'
)
?>
```

Definition:

- Sprachcode.name → Modul Name in der jeweiligen Sprache
- icon100 → Modul Icon im Format 100x100
- icon50 → Modul Icon im Format 50x50
- file → Datei welche aufgerufen wird wenn das Modul geöffnet wird
- version → Die Version des Moduls
- priority → Die Priorität des Moduls
 - 1 → Allgemeine Module
 - 2 → Hilfs Module
 - 3 → System Module

Wenn Sie die „config.php“ Datei angelegt haben, erstellen Sie eine Datei mit dem Dateiname, welcher Sie in „file“ angegeben haben. In dieser Datei erstellen Sie die PHP Klasse „Modul“.

In dieser Klasse stehen mehrere Methoden zu Verfügung um einen bestimmten Code in einem bestimmten Bereich einzubinden.

- php_head → PHP Code vor der ersten HTML Ausgabe
- html_head → Ausgabe in den <head> von HTML
- html_header → Ausgabe links neben „Startseite“ Button
- main → Ausgabe in das Hauptfenster von WebMT
- end → Ausgabe vor </body>

Beispiel:

```
<?php
class Modul {

    function main() {
        echo 'Test';
    }

    function html_header() {
        echo 'Test';
    }
}
?>
```

4.2 WebMT API WMF

Innerhalb von WebMT steht Ihnen die WMF API zu Verfügung. Diese wird über „\$GLOBALS[‘WMF’]“ eingebunden. Diese Global Variabel beinhaltet mehrere Klassen welche Methoden und Attribute zur Verfügung stellen.

Klasse DATA_CONNECT

- getXMLFile(\$file)
 - \$file → URL der XML Datei
 - return → Array mit den Werten aus der XML Datei
- downloadFile(\$file, \$path)
 - \$file → URL zur Datei
 - \$path → Pfad mit Dateiname wo die Datei gespeichert werden soll
 - return → true oder false

Klasse DISPLAY

- errors(\$wd = true)
 - \$wd → Soll die Fehlermeldung Formatiert angezeigt werden
 - return → gibt alle Fehlermeldung zurück welche in „\$GLOBALS[‘err’]“ gespeichert wurden

Klasse INFO

- Array lang
 - name → Der Name der aktuellen Sprache
 - code → Sprachcode der aktuellen Sprache
- Array user
 - name → Benutzername der aktuellen Benutzers
 - id → Id des aktuellen Benutzers
 - admin → hat der aktuelle Benutzer Administrationsrechte

Klasse ZIP

- extractFile(\$file, \$to)
 - \$file → ZIP Datei
 - \$to → Verzeichnis in welches die Zip Datei Extrahiert werden soll
 - return → true oder false

4.3 Datenbank

WebMT stellt Ihnen auch eine API zum Datenbankzugriff zur Verfügung. Diese ist über „\$GLOBALS['WMF']->DB“ aufrufbar. In dieser Klasse gibt es die Wichtigsten Funktionen um eine relationale Datenbank zu bearbeiten und Werte auszulesen. Zusätzlich gibt es noch die Funktion „sql“ über welche per SQL eine Abfrage gemacht werden kann. Diese sollte nur im Notfall verwendet werden, da in Zukunft auch andere Datenbankmanagement Systeme außer MySQL verwendet werden können.

4.3.1 Select

Folgend sehen Sie ein Beispiel für eine Select Abfrage.

```
$DB = $GLOBALS['WMF']->DB;
$where[] = $DB->where("name", "like", $benutzername);
$where[] = $DB->where("password", "=", md5($password));
$data = $DB->select("user", $where);
```

Mit der Methode „where“ erstellen Sie eine Überprüfung mit dem Spaltenname dem Operator und dem Wert. In die Methode geben sie als erster Parameter den Tabellename und als zweiter Parameter das Array mit den Überprüfungen. Wenn „where“ leer bleibt erhält man alle Zeilen der Tabelle zurück.

4.3.2 Insert

```
$DB = $GLOBALS['WMF']->DB;
$values [] = $DB->values("name", $_REQUEST["vname"]);
$values [] = $DB->values("zustand", "0");
$data = $DB->insert("apps", $values);
```

Mit „values“ werden Eingaben definiert. Die erste Methode ist der Spaltenname die zweite der Wert. In der Methode „insert“ wird als erster Parameter der Tabellename übergeben und an zweiter Stelle das Array mit den Eingaben.

4.3.3 Update

```
$set[] = $DB->set("zustand", "1");  
$where[] = $DB->where("name", "=", $_REQUEST["vname"]);  
$data = $DB->update("apps", $set, $where);
```

Die Methode „set“ gibt den neuen Wert an, „where“ gibt die Überprüfung an und mit „update“ werden die Werte in der angegebenen Tabelle geändert.

4.3.4 Delete

```
$DB->delete('useringroup', $groups['id']);
```

Um eine Zeile in einer Tabelle zu löschen, verwenden Sie die Methode „delete“ und übergeben den Tabellennamen und die Id der Zeile.

4.3.5 Droptable

Bei der „droptable“ Methode benötigen Sie nur einen Parameter, den Tabellennamen der Tabelle, die Sie löschen wollen.

4.3.6 Tabelle erstellen

Wenn Sie für ein Modul eine bestimmte neue Tabelle benötigen, erstellen Sie im Root-Verzeichnis Ihres Moduls eine „db.php“ Datei. In dieser kann wie folgender Code stehen.

```
<?php  
$DB = $GLOBALS['WMF']->DB;  
$spalten [] = $DB->column("name", "varchar(80)");  
$spalten [] = $DB->column("zustand", "varchar(80)");  
$DB->createtable("apps", $spalten);  
?>
```

In der Methode „column“ erstellen Sie eine neue Spalte. Der erste Parameter ist der Spaltenname, der zweite der Typ und als drittes kann optional noch zusätzliche Werte angegeben werden. Mit der Methode „createtable“ erstellen Sie die Tabelle mit den Spalten. Es ist zu beachten, dass WebMT automatisch eine Spalte „id“ als Primärschlüssel erstellt. Falls die Tabelle schon existiert, werden nur die neuen Spalten hinzugefügt.

4.4 Veröffentlichungen

Wenn Sie Ihr Modul veröffentlichen wollen, können Sie es an admin@webmt.org senden. Danach wird es in die Liste der Module aufgenommen und kann über Module hinzugefügt werden.

5 Sprachpakete

WebMT ist Mehrsprachig aufgebaut. Ihre gewünschte Sprache kann im Login Screen ausgewählt werden. Als Vorgabe wird immer die Sprache, welcher in Ihrem Browser eingestellt ist, verwendet. Wenn ihr Browser eine Sprache eingestellt hat, welche WebMT nicht kennt, wird Englisch verwendet. Sprachen hinzufügen können Sie im Modul Einstellungen.

5.1 Sprachpaket erstellen

Sie können in WebMT sehr einfach ihr eigenes Sprachpaket hinzufügen. Dazu erstellen im WebMT Verzeichnis in „system/lang“ einen neuen Ordner mit dem Sprachcode ihrer Sprache. Danach kopieren Sie die PHP Dateien einer anderen Sprache (welche Ihnen am vertrautesten ist) aus dem Ordner mit dem jeweiligen Sprachcode in ihren gerade erstellten Ordner.

Als nächstes Öffnen Sie die „config.php“ Datei. In dieser sollte sich das PHP Array „\$config“ befinden. In die erste Stelle des Arrays geben Sie den Sprachcode Ihrer neuen Sprache ein, an das zweite den Name der Sprache und in das dritte den Name des Autors.

Nun können Sie in den anderen PHP Dateien die „\$GLOBALS['lang']['...]“ Variablen ändern. Dazu ändern Sie den Wert der Variabel einfach in die Bezeichnung in Ihre Sprache.

Mit diesen Veränderungen gibt es diese neue Sprache nur in den WebMT Funktionen (z.B.: Login, Übersicht) aber nicht in den Modulen. Wenn Sie eine neue Sprache für WebMT erstellen, aber nicht für ein Modul, wird im Modul die englische Version angezeigt.

Um auch in einem Modul eine neue Sprache hinzufügen, müssen Sie unter „module/Modulname/lang/“ wieder einen neuen Ordner mit dem Sprachcode anlegen. In diesem Ordner kopieren Sie wieder die PHP Dateien aus einer anderen Sprache. Wenn WebMT nun mit ihrer Sprache aufgerufen wird, wird auch für dieses Modul der Inhalt aus diesem Ordner verwendet.

5.1.1 Veröffentlichen

Wenn Sie ein Sprachpaket für eine neue Sprache erstellt haben, würde sich das WebMT Team sehr freuen, wenn Sie es der Öffentlichkeit zu Verfügung stellen. Dazu senden Sie es am besten per Email an admin@webmt.org in der Ordnerstruktur in welchem es sich auch in WebMT befindet. Die nicht benötigten Ordner bzw. Datei sollte sie nicht mit senden.

6 Neue Web-Anwendung für Modul Anwendungen

Wenn Sie eine Webanwendung kennen, die noch nicht automatisch über das Modul Anwendungen installiert werden kann, gehen Sie in das Root Verzeichnis dieser Anwendung und erstellen die PHP Datei „conf.php“. Dieser Datei wird aufgerufen wenn die Anwendung fertig auf den Webespace geladen und entzippt wurde. In dieser Datei kann sich zum Beispiel ein Link zur Install-Datei der Anwendung befinden. Danach zippen Sie alle Ordner und Datei (nicht den übergeordneten Ordner) und ändern die Dateiendung in „ins“ um. Diese Datei können Sie dann an admin@webmt.org senden.